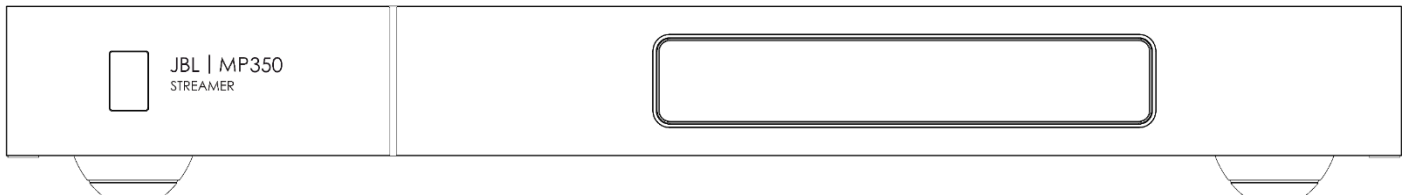




MP350 Classic – Digitaler Media-Player

Bedienungsanleitung



Laden Sie die Einrichtung-App herunter:



WICHTIGE SICHERHEITSHINWEISE

1. Lesen Sie diese Anweisungen.
2. Bewahren Sie die Anweisungen auf.
3. Beachten Sie alle Warnungen.
4. Befolgen Sie alle Anweisungen.
5. Nur mit einem trockenen Tuch reinigen.
6. Decken Sie keine Belüftungsöffnungen ab. Installieren Sie das Gerät in Übereinstimmung mit den Anweisungen des Herstellers.
7. Installieren Sie das Gerät nicht in der Nähe von Wärmequellen wie Heizkörpern, Wärmespeichern, Öfen und anderen Geräten, die Wärme erzeugen.
8. Nicht die Sicherheiten des polarisierten oder geerdeten Steckers außer Kraft setzen. Ein polarisierter Stecker hat zwei Kontakte, wobei der eine breiter ist als der andere. Ein geerdeter Stecker hat zwei Kontakte und einen dritten Erdungsstift. Der breitere Stift oder der Erdungsstift dient Ihrer Sicherheit. Wenn der mitgelieferte Stecker nicht in Ihre Steckdose passt, bitten Sie einen Elektriker, die veraltete Steckdose auszuwechseln.
9. Schützen Sie das Netzkabel, sodass möglichst nicht darauf getreten und ein Einklemmen verhindert wird. Besondere Vorsicht sollte man bei Netzsteckern, Steckdosen und an der Ausgangsstelle im Gerät walten lassen.
10. Verwenden Sie nur Befestigungs- und Zubehörteile, die vom Hersteller empfohlen werden.

11. Verwenden Sie das Gerät nur auf einem vom Hersteller empfohlenen oder zusammen mit dem Gerät verkauften Wagen, Ständer, Stativ, Gestell oder Tisch. Bei Verwendung eines Wagens, die Geräte/Wagen-Kombination vorsichtig bewegen, um Verletzungen durch Umstürzen zu vermeiden.



12. Ziehen Sie während eines Gewitters und bei längerer Nichtbenutzung den Netzstecker des Geräts.
13. Wenden Sie sich mit allen Wartungsarbeiten stets an einen autorisierten Kundendienst-Mitarbeiter. Das Gerät muss gewartet werden, sobald es auf irgendeine Weise beschädigt wurde. Das ist der Fall, wenn z. B. das Netzkabel oder der Netzstecker beschädigt wurden, Flüssigkeiten über das Gerät geschüttet wurden oder Gegenstände darauf gefallen sind, wenn das Gerät Regen oder Feuchtigkeit ausgesetzt wurde, es nicht ordnungsgemäß funktioniert oder es fallen gelassen wurde.
14. Um das Gerät vollständig vom Stromnetz zu trennen, ziehen Sie den Stecker des Netzkabels aus der Netzsteckdose.
15. Der Netzstecker des Stromkabels muss weiterhin betriebsbereit sein.
16. Dieses Gerät darf nur mit dem vom Hersteller gelieferten Stromkabel und/oder Ladekabel verwendet werden.

Die folgenden Anweisungen gelten möglicherweise nicht für wasserdichte Geräte. Weitere Hinweise zur Wasserdichtigkeit, falls vorhanden, finden Sie in der Bedienungsanleitung oder in der Schnellstartanleitung Ihres Geräts.

- Verwenden Sie dieses Gerät nicht in der Nähe von Wasser.
- Setzen Sie das Gerät keinen Wassertropfen oder -spritzern aus und stellen Sie keine mit Flüssigkeiten gefüllten Gegenstände, wie z. B. Vasen, auf das Gerät.

ACHTUNG: UM DAS RISIKO VON BRAND ODER STROMSCHLAG ZU REDUZIEREN, SETZEN SIE DAS GERÄT WERDER REGEN NOCH FEUCHTIGKEIT AUS.

VORSICHT	
STROMSCHLAGGEFAHR. NICHT ÖFFNEN.	
	DIESES SYMBOL AUF DEM PRODUKT BEDEUTET, DASS IM GEHÄUSE DES PRODUKTS NICHT ISOLIERTE, GEFÄHRLICHE SPANNUNGEN VORHANDEN SIND, DIE DIE GEFAHR EINES STROMSCHLAGS BEINHALTEN KÖNNEN.
	DIESES SYMBOL AUF DEM PRODUKT BEDEUTET, DASS SICH IN DIESER ANLEITUNG WICHTIGE BETRIEBS- UND WARTUNGSANWEISUNGEN BEFINDEN.

Besuchen Sie die Produktseite auf **JBL.com** und laden Sie das Sicherheitsdatenblatt herunter, um eine vollständige Liste der Sicherheitshinweise zu erhalten.

Klasse II-Produkt

Bei diesem Gerät handelt es sich um ein doppelt isoliertes elektrisches Gerät der Schutzklasse II. Das Gerät wurde so konstruiert, dass es keine Sicherheitsverbindung zur elektrischen Erde („ground“ in den USA) benötigt.

Inhaltsverzeichnis

EINRICHTUNGS-APP HERUNTERLADEN	1
WICHTIGE SICHERHEITSHINWEISE	2
Klasse II-Produkt	2
INHALTSVERZEICHNIS	3
Danke, dass Sie sich für JBL entschieden haben	4
Verpackungsinhalt	4
Gerät aufstellen	4
Vorderseite	5
Rückseite	5
Fernbedienung	6
Streamer anschließen	7
Netzwerkverbindung	7
Kabelverbindungen:	7
WLAN-Verbindungen:	7
Analoger Audioanschluss	8
Digitaler Audioanschluss	9
Wichtige Tipps	9
Inbetriebnahme	10
Stromversorgung	10
Automatischer Standby-Modus	10
Wiedergabe	10
USB	10
Menü	11
Menübaum	11
Unterstützte Dateiformate	11
Störungserkennung	12
Technische Daten	12
Trademarks and Licenses	13

Danke, dass Sie sich für JBL entschieden haben

Seit über 75 Jahren stellt JBL Audiogeräte der Spitzenklasse für Konzerte, Studios, Theater und Privathaushalte auf der ganzen Welt her. Führende Künstler und Toningenieure vertrauen auf JBL.

Der JBL MP350 wird Ihnen jahrzehntelang ein aufrüstbares Audiostreaming mit außergewöhnlicher Musikalität bieten und sorgt dafür, dass Sie Ihre Musik auf dem höchsten Niveau genießen können.

Dieses Handbuch stellt einen Leitfaden für die Installation und Verwendung des MP350 dar und enthält Informationen über seine erweiterten Funktionen.

Im unwahrscheinlichen Fall einer Störung oder wenn Sie technische Unterstützung benötigen, wenden Sie sich bitte per E-Mail an luxurysupport@harman.com oder telefonisch unter +44 1707 668012 oder +1 888 691 4171 an unser engagiertes Support-Team. Wenn Sie einfach nur weitere Informationen über JBL Produkte benötigen, hilft Ihnen unser Händlernetz gerne weiter. Weitere Informationen finden Sie auch auf der Website von JBL unter JBL.com.

Verpackungsinhalt

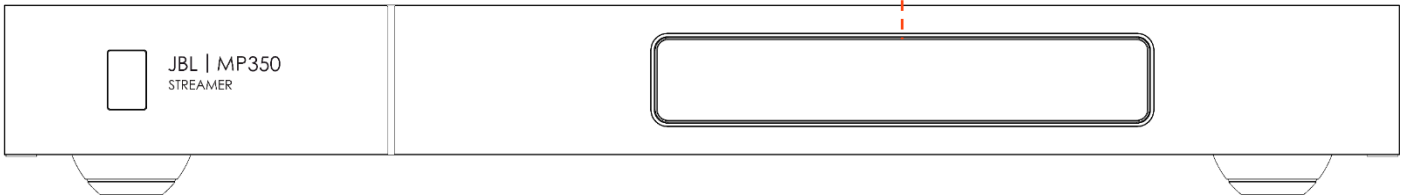
- JBL MP350 Klassischer Streaming-Musik-Player
- IR-Fernbedienung
- 2 x AAA-Batterien für die Fernbedienung
- Regionalspezifische Netzkabel
- Kurzanleitung
- Sicherheits- und Konformitätsdokument

Gerät aufstellen

- Stellen Sie den Streamer auf eine ebene, feste Unterlage und vermeiden Sie direkte Sonneneinstrahlung sowie Wärme- oder Feuchtigkeitsquellen.
- Stellen Sie den MP350 nicht auf einen Verstärker oder eine andere Wärmequelle.
- Stellen Sie sicher, dass der Fernbedienungsempfänger links neben dem Display auf der Vorderseite des Geräts nicht verdeckt wird, da dies sonst die Verwendung der Fernbedienung beeinträchtigt.
- Stellen Sie keinen Plattenspieler auf dieses Gerät. Plattenspieler reagieren sehr empfindlich auf das von Netzteilen erzeugte Rauschen, das als Hintergrundbrummen zu hören ist, wenn sich der Plattenspieler zu dicht am Gerät befindet.
- Die normale Funktion des Geräts kann durch starke elektromagnetische Interferenzen gestört werden. Setzen Sie das Gerät in diesem Fall einfach mit dem Schalter auf der Rückseite zurück oder stellen Sie es an einem anderen Ort auf.

Vorderseite

Display



Rückseite

Ethernet-Buchse

Verbinden Sie es mit Ihrem Heimnetzwerk, wenn Sie kein WLAN verwenden

Digitale Ausgänge

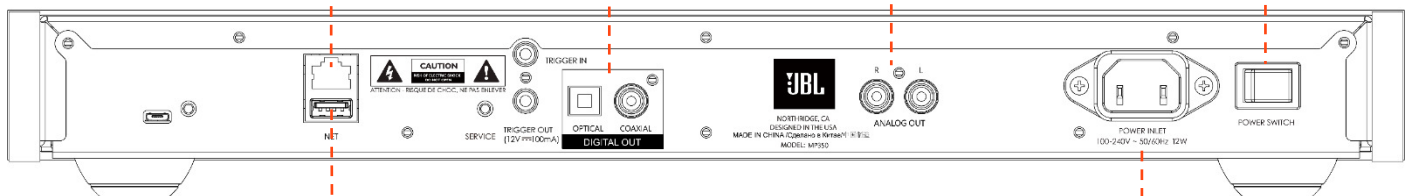
Verbinden Sie einen dieser Ausgänge mit einem digitalen Eingang an Ihrem D/A-Wandler oder Verstärker

Analoge Ausgänge

Verbinden Sie diese Ausgänge mit einem analogen Eingang an Ihrem Verstärker

Ein-/Ausschalter

Ein- oder Ausschalten



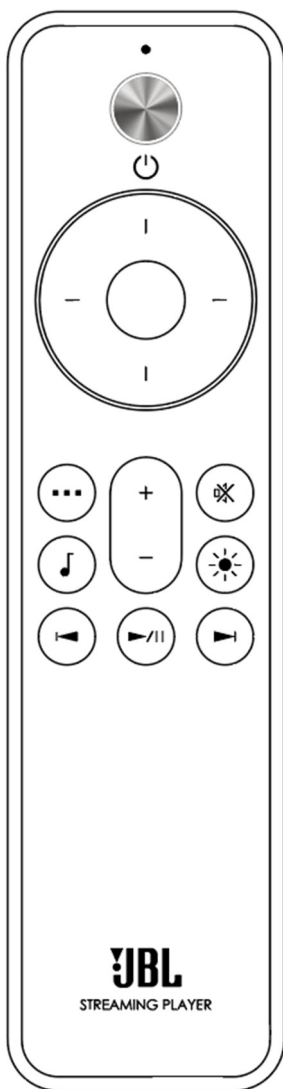
USB-Buchse

Anschluss eines USB-Sticks zur Wiedergabe von Musikdateien

Stromeingang

Schließen Sie hier das mitgelieferte Netzkabel an

Fernbedienung



	Standby-Betrieb umschalten
	Menü-Navigation Mitteltaste zum Auswählen
	Lautstärkeregler (für MP350 oder SA550)
	Stummschaltung Ein oder Aus (für MP350 oder SA550)
	Display-Helligkeit
	Transporttasten (Wiedergabe/Pause, Vorheriger/Nächster Titel)
	Menütaste
	Musikinfo-Taste

Hinweis: Die falsche Verwendung von Batterien kann gefährliche Folgen haben. Alte und neue Batterien nicht mischen. Verwenden Sie keine unterschiedlichen Batterien zusammen. Auch wenn sie ähnlich aussehen, können unterschiedliche Batterien unterschiedliche Spannungen haben. Stellen Sie sicher, dass die Batterien in der richtigen Richtung eingelegt werden.

Entfernen Sie Batterien aus Geräten die länger als einen Monat nicht genutzt werden. Bitte beachten Sie bei der Entsorgung von Batterien die in Ihrem Land oder Ihrer Region üblichen Entsorgungsbestimmungen.

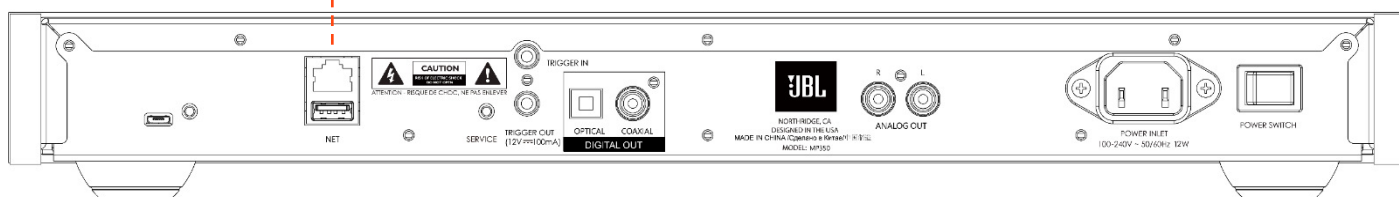
Streamer anschließen

Netzwerkverbindung

Kabelverbindungen:

Ethernet-Buchse

Verbinden Sie das Gerät über ein Cat 5e- oder Cat 6-Kabel mit Ihrem Heimnetzwerk.

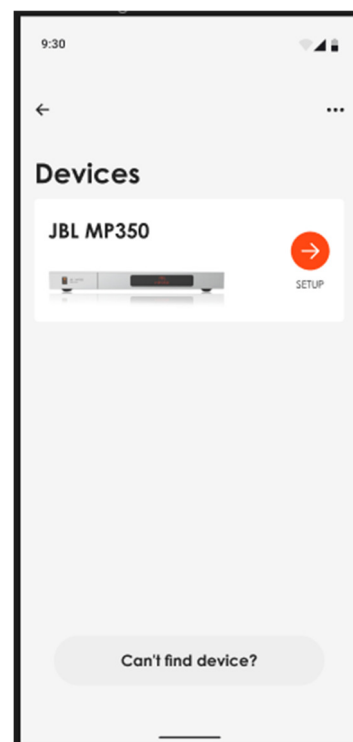


WLAN-Verbindungen:

Um eine WLAN-Verbindung herzustellen, laden Sie die **JBL Premium Audio**-App auf Ihr Smartphone oder Tablet herunter. Die entsprechenden Links finden Sie auf der Titelseite dieses Handbuchs.

Schalten Sie den JBL MP350 Streamer ein, warten Sie, bis der Status des MP350 **Ready** ist, und öffnen Sie die App, um nach dem Media-Player zu suchen. Wählen Sie ihn aus und folgen Sie den Anweisungen, um ihn mit Ihrem WLAN-Netzwerk zu verbinden.

Alternativ können Sie den JBL MP350 auch über die **Apple Airplay speaker setup** in den WLAN-Einstellungen Ihres Apple-Geräts oder über die **Google Home-App** auf Android- und Apple-Geräten mit Ihrem WLAN-Netzwerk verbinden.

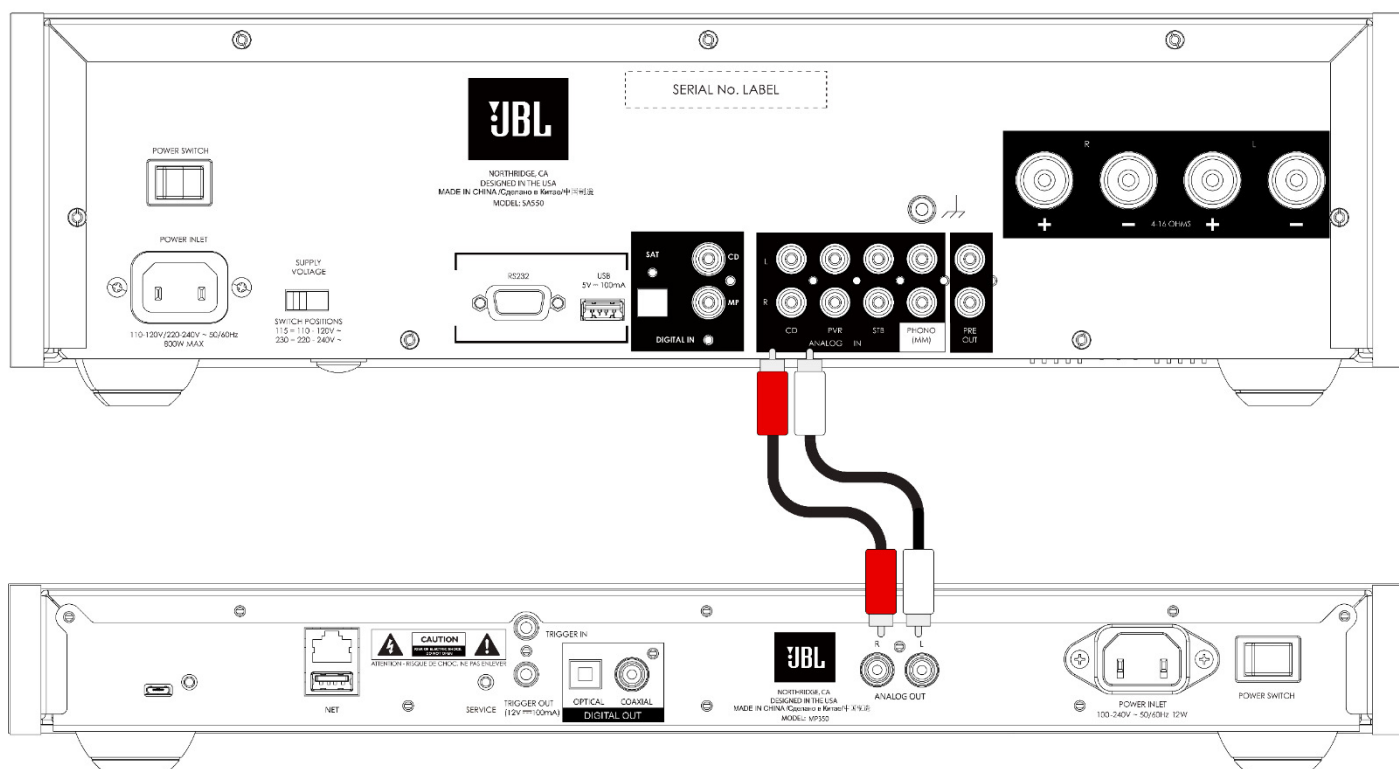


Analoger Audioanschluss

Schritt 1: Stellen Sie sicher, dass Streamer und Verstärker von der Stromversorgung getrennt sind.

Schritt 2: Verbinden Sie mithilfe von analogen Verbindungskabeln den rechten (R), roten Anschluss des analogen Ausgangs am Streamer mit dem rechten (R), normalerweise roten Anschluss eines analogen Eingangs an Ihrem Verstärker.

Schritt 3: Verbinden Sie den linken (L), weißen Anschluss des analogen Ausgangs am Streamer mit dem linken (L), normalerweise weißen Anschluss eines analogen Eingangs an Ihrem Verstärker.



Wichtige Tipps

- Nach dem Herstellen der Verbindungen: Schalten Sie den Verstärker ohne Eingang ein und stellen Sie die Lautstärke auf Minimum. Wählen Sie den Eingang, der Ihrem Anschluss entspricht, und erhöhen Sie dann langsam die Lautstärke, bis ein geeigneter Hörpegel erreicht ist, um eine zu hohe Lautstärke oder Produktschäden aufgrund einer falschen Verkabelung zu vermeiden.
- Falls Sie sich unsicher sind, wie Sie Ihr System verbinden sollen, wenden Sie sich an Ihren JBL-Händler, der Ihnen gerne behilflich sein wird.

Digitaler Audioanschluss

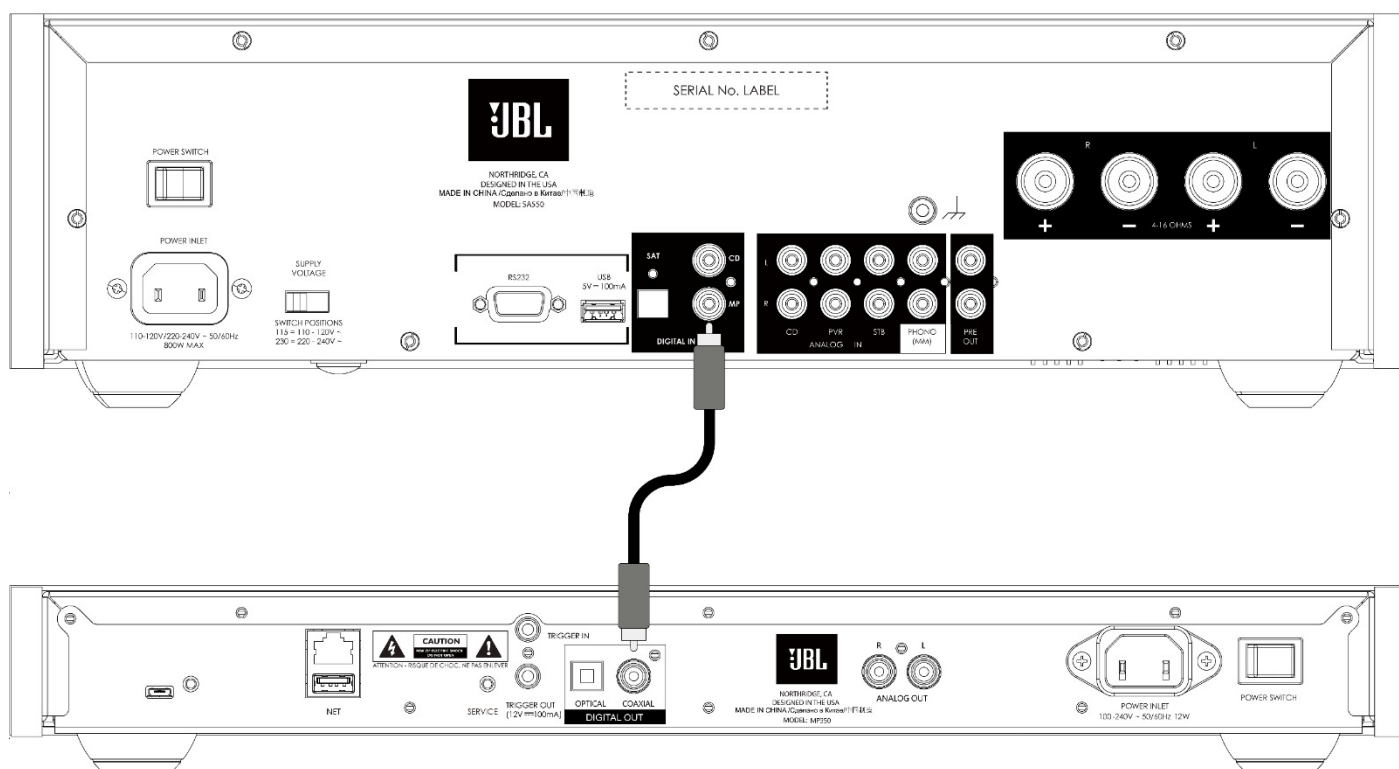
Schritt 1: Stellen Sie sicher, dass Streamer und Verstärker von der Stromversorgung getrennt sind.

Schritt 2: Verbinden Sie den digitalen Koaxialausgang des Streamers über ein digitales Koaxialverbindungskabel mit einem digitalen Koaxialeingang Ihres Verstärkers.

Alternativ können Sie auch mithilfe eines optischen Toslink-Verbindungskabels den optischen Digitalausgang mit einem optischen Digitaleingang Ihres Verstärkers verbinden.

Hinweis 1: Die digitalen Ausgänge sind standardmäßig deaktiviert. Um einen digitalen Ausgang zu verwenden, ändern Sie den **Output Type** im Einstellungsmenü. Wie Sie das Menü verwenden können, sehen Sie auf Seite 11.

Hinweis 2: Der variable Ausgang ist nicht verfügbar, wenn der digitale Ausgang aktiviert ist. Wenn der digitale Ausgang ausgewählt ist, wird die **Output Volume** standardmäßig auf **Fixed** eingestellt.



Wichtige Tipps

- Digitale Verbindungen werden empfohlen, wenn Sie den MP350 mit dem JBL SA550 Verstärker verwenden.
- Nach dem Herstellen der Verbindungen: Schalten Sie den Verstärker ohne Eingang ein und stellen Sie die Lautstärke auf Minimum. Wählen Sie den Eingang, der Ihrem Anschluss entspricht, und erhöhen Sie dann langsam die Lautstärke, bis ein geeigneter Hörpegel erreicht ist, um eine zu hohe Lautstärke oder Produktschäden aufgrund einer falschen Verkabelung zu vermeiden.
- Falls Sie sich unsicher sind, wie Sie Ihr System verbinden sollen, wenden Sie sich an Ihren JBL-Händler, der Ihnen gerne behilflich sein wird.

Inbetriebnahme

Stromversorgung

Mit dem Power Switch auf der Rückseite schalten Sie den Verstärker ein und aus. Schalten Sie den Verstärker ein, wenn Sie alle Anschlüsse vorgenommen haben.

Automatischer Standby-Modus

Nach 20 Minuten ohne Tonwiedergabe und ohne Benutzerinteraktion wechselt der MP350 automatisch in den Standby-Modus. Dies dient der Einhaltung internationaler Stromverbrauchsvorschriften. Die Funktion kann über das Menü ausgeschaltet werden. Wie Sie das Menü verwenden können, sehen Sie auf Seite 11.

Wiedergabe

Sie können den JBL MP350 mit den folgenden Apps und Diensten verbinden, um Musik wiederzugeben:

- Spotify Connect
- Tidal Connect
- Apple Airplay 2
- Chromecast (erfordert die Annahme der Google-Bedingungen in der JBL Premium App oder zusätzliche Einrichtungsschritte in der Google Home App)
- Roon (erfordert eine zusätzliche Einrichtung in der Roon-App)

Über die JBL Premium Audio-App können Sie auf die Einrichtungsfavoriten zugreifen sowie weitere Dienste nutzen, einschließlich, aber nicht beschränkt auf:

- Internet-Radio
- Podcasts
- Angeschlossene USB-Medien
- Lokaler Netzwerkspeicher (UPnP)

USB

Stecken Sie den USB-Stick in die USB-Buchse an der Rückseite des Geräts. Verwenden Sie kein USB-Verlängerungskabel.

Der JBL MP350 ist in der Lage, die auf einem USB-Stick gespeicherten Musikdateien abzuspielen. Die auf dem USB-Speicher enthaltenen Musikdateien können mit der **JBL Premium Audio-App** durchsucht werden.

Bitte lesen Sie dazu den Abschnitt **Unterstützte Dateiformate** auf Seite 11.

Menü

Um das Einstellungsmenü aufzurufen, drücken Sie die Taste MENU  auf der Fernbedienung.

Verwenden Sie zum Navigieren im Menü die Navigationstasten auf der Fernbedienung.


Menübaum

Output Type	Legt fest, welcher Ausgang verwendet werden soll: analoger oder digitaler mit vollständiger oder teilweiser MQA-Decodierung (bei Wiedergabe von MQA-codierten Inhalten). Standard ist Analog .
Output Volume	Legt fest, ob die Lautstärke des Audioausgangs fest oder variabel ist. Standard ist Variable .
Display	Wählen Sie Display Brightness. Die Standardeinstellung ist Full .
Auto Standby	Wenn diese Option aktiviert ist, wechselt der Streamer nach 20 Minuten ohne Benutzerinteraktion oder Wiedergabe in den Standby-Modus. Die Standardeinstellung ist On .
DAC Filter	Wählen Sie einen digitalen Filter für die analogen Ausgänge. Die Standardeinstellung ist Slow .
System Reset	Drücken Sie Select/OK, um alle Einstellungen auf die Standardwerte zurückzusetzen.
USB Update	Drücken Sie Select/OK, um ein Software-Update von einem in die USB-Buchse auf der Rückseite des Geräts eingesteckten USB-Stick zu starten.
NET Version	Zeigt die aktuelle Softwareversion an, die auf dem NETWORK-Gerät in Betrieb ist.
Host Version	Zeigt die aktuelle Softwareversion an, die auf dem HOST-Gerät in Betrieb ist.
IP Address	Zeigt die aktuelle IP-Adresse des MP350 in Ihrem Netzwerk an.
MAC Address	Zeigt die MAC-Adresse des MP350 an.
UNIT ID	Zeigt die NETWORK ID des MP350 an, wie sie anderen Geräten im Netzwerk angezeigt wird.

Unterstützte Dateiformate

Dateityp	Bit-Tiefe	Abtastrate
AAC	16-bit oder 24-bit	44,1, 48, 88,2 oder 96 kHz
AIFF	16-bit oder 24-bit	44,1, 48, 88,2, 96, 176,4 oder 192 kHz
ALAC	16-bit oder 24-bit	44,1, 48, 88,2, 96, 176,4 oder 192 kHz
FLAC	16-bit oder 24-bit	44,1, 48, 88,2, 96, 176,4 oder 192 kHz
MP3	16 Bit	44,1 oder 48 kHz
OGG	16 Bit	44,1 oder 48 kHz
WAV	16-bit oder 24-bit	44,1, 48, 88,2, 96, 176,4 oder 192 kHz
WMA	16 Bit	44,1 oder 48 kHz

Störungserkennung

Problem	Überprüfen Sie folgende Punkte
Kein Ton	<p>Ist der Streamer richtig eingesteckt und eingeschaltet?</p> <p>Ist der Streamer richtig an den Verstärker angeschlossen und der richtige Eingang ausgewählt?</p> <p>Ist der Verstärker stummgeschaltet?</p> <p>Ist der richtige Ausgabemodus ausgewählt (Analog oder Digital)? (Siehe Menü auf Seite 12)</p>
Der Streamer reagiert nicht auf die Fernbedienung	<p>Sind die Batterien der Fernbedienung voll?</p> <p>Richten Sie die Fernbedienung ungehindert auf das Fenster des Verstärkers?</p>
Auf dem Display auf der Gerätefront wird nichts angezeigt	<p>Ist der Streamer richtig eingesteckt und eingeschaltet?</p> <p>Ist der Streamer im Standby-Modus?</p> <p>Ist das Display auf „Off“ gedimmt?</p> <p>Drücken Sie die Taste  auf der Fernbedienung.</p>
Kann die Lautstärke nicht einstellen	<p>Ist die feste Lautstärke (Fixed) aktiviert? (Siehe Menü auf Seite 12)</p> <p>Ist der digitale Ausgang (Digital output) ausgewählt? (Siehe Menü auf Seite 12)</p>
Der Streamer kann in einer App nicht erkannt werden	<p>Ist der Streamer richtig eingesteckt und eingeschaltet?</p> <p>Verfügt der Streamer über eine Netzwerk- oder Kabelverbindung über Ethernet oder WLAN?</p> <p>Falls WLAN, wurde die Einrichtung mit der JBL Premium Audio-App abgeschlossen?</p> <p>Ist Ihr Smartphone oder Tablet mit demselben lokalen Netzwerk verbunden?</p>

Technische Daten

Schnittstellen	
USB	Hochgeschwindigkeits-USB 2.0 (480 Mbit/s)
Ethernet	10/100 Mbit/s
WLAN	802.11b/g/n
Analoge Ausgänge	
Digital-Analog-Wandler	TI PCM1796
Signal / Rauschverhältnis (AwtD)	115 dB
Harmonische Verzerrung (1 kHz)	< 0,007 %
Frequenzgang	10 Hz - 20 kHz ± 0,5 dB
Ausgangspegel (fest)	2,2 V rms
Ausgangsimpedanz	47 Ω unsymmetrisch
Jitter RMS	< 20 psec
Allgemein	
Netzspannung	110 - 240 V, 50 - 60 Hz
Maximale Leistungsaufnahme	12 W
Abmessungen in mm (einschließlich Füße, Bedienknopf und Anschlüsse)	448 B x 58 H x 285 T
Gewicht (netto)	4,5 kg
Gewicht (brutto)	7,0 kg

Trademarks and Licenses



Apple®, AirPlay® and the AirPlay Logo™, iPod®, iPhone® and iPad® are trademarks of Apple Inc., registered in the U.S. and other countries. App Store is a service mark of Apple Inc.

To use AirPlay with the JBL MP350, the latest version of iOS, iPadOS, or macOS is recommended.



The Spotify software is subject to third party licenses that can be found here:

<https://developer.spotify.com/legal/third-party-licenses/>



The Wi-Fi CERTIFIED™ logo is a registered trademark of Wi-Fi Alliance®.



Google, Google Play, Chromecast, and other related marks are trademarks of Google LLC. The Google Assistant requires an internet connection and is not available in certain countries and languages. Availability and react of certain features and services are device, service, and network-dependent and may not be available in all areas. Controlling certain devices in your home requires compatible smart devices. Subscriptions for services and applications may be required and additional terms, conditions and/or charges may apply.

MQA and the Sound Wave Device are registered trademarks of MQA Limited. © 2016

MQA (Master Quality Authenticated).

MQA is an award-winning British technology that delivers the sound of the original master recording. The master MQA file is fully authenticated and is small enough to stream or download.

Visit mqa.co.uk for more information.



The JBL MP350 includes MQA technology, which enables you to play back MQA audio files and streams, delivering the sound of the original master recording.

MQA or MQA Studio indicates that the product is decoding and playing an MQA stream or file and denotes provenance to ensure that the sound is identical to that of the source material.

MQA Studio indicates it is playing an MQA Studio file, which has either been approved in the studio by the artist/producer or has been verified by the copyright owner.

MP3

MPEG Layer-3 audio decoding technology licensed from Fraunhofer IIS and Thomson multimedia.

FLAC

FLAC Decoder Copyright © 2000, 2001, 2002, 2003, 2004, 2005, 2006, 2007, 2008 Josh Coalson

Redistribution and use in source and binary forms, with or without modification, are permitted provided that the following conditions are met:

- Redistributions of source code must retain the above copyright notice, this list of conditions and the following disclaimer.
- Redistributions in binary form must reproduce the above copyright notice, this list of conditions and the following disclaimer in the documentation and/or other materials provided with the distribution.
- Neither the name of the Xiph.org Foundation nor the names of its contributors may be used to endorse or promote products derived from this software without specific prior written permission.

THIS SOFTWARE IS PROVIDED BY THE COPYRIGHT HOLDERS AND CONTRIBUTORS 'AS IS' AND ANY EXPRESS OR IMPLIED WARRANTIES, INCLUDING, BUT NOT LIMITED TO, THE IMPLIED WARRANTIES OF MERCHANTABILITY AND FITNESS FOR A PARTICULAR PURPOSE ARE DISCLAIMED. IN NO EVENT SHALL THE FOUNDATION OR CONTRIBUTORS BE LIABLE FOR ANY DIRECT, INDIRECT, INCIDENTAL, SPECIAL, EXEMPLARY, OR CONSEQUENTIAL DAMAGES (INCLUDING, BUT NOT LIMITED TO, PROCUREMENT OF SUBSTITUTE GOODS OR SERVICES; LOSS OF USE, DATA, OR PROFITS; OR BUSINESS INTERRUPTION) HOWEVER CAUSED AND ON ANY THEORY OF LIABILITY, WHETHER IN CONTRACT, STRICT LIABILITY, OR TORT (INCLUDING NEGLIGENCE OR OTHERWISE) ARISING IN ANY WAY OUT OF THE USE OF THIS SOFTWARE, EVEN IF ADVISED OF THE POSSIBILITY OF SUCH DAMAGE.



HARMAN International, Incorporated

8500 Balboa Boulevard, Northridge, CA 91329 USA

Danzigerkade 16G 1013 AP Amsterdam, Netherlands

Ground Floor, Westside 2, London Road, Apsley, Hemel Hempstead,
Hertfordshire, HP3 9TD, United Kingdom

www.jbl.com

© 2023 HARMAN International Industries, Incorporated. All rights reserved.

JBL is a trademarks of HARMAN International Industries, Incorporated,
registered in the United States and/or other countries.

Features, specifications, and appearance are subject to change without notice.